

تحلیل ملاحظات امنیتی، فضایی و نقش آن در سطوح توسعه یافتگی مناطق مرزی (مورد مطالعه: استان ایلام)

عباس علیپور^۱، مظهر احمدی^۲

تاریخ پذیرش: ۱۳۹۸/۰۳/۰۸

تاریخ دریافت: ۱۳۹۷/۱۰/۰۱

چکیده

توسعه مناطق مرزی به عنوان مناطقی که حدود قانونی و قلمرو قدرت کشورها را مشخص می‌سازند از اهمیت بالایی برخوردار است. در این راستا پژوهش حاضر باهدف شناخت ملاحظات اقتصادی، اجتماعی، محیطی و سیاسی-امنیتی در استان مرزی ایلام و نقش آن در توسعه انجام گرفته است. این پژوهش بر اساس هدف کاربردی و از نوع تحقیقات شناختی محسوب می‌شود. برای انجام پژوهش از روش توصیفی-تحلیلی بهره گرفته شده است. نتایج نشان می‌دهد استان ایلام طی جنگ تحمیلی آسیب‌هایی دیده است، طی دهه‌های اخیر روند توسعه استان با مشکلاتی همراه بوده است و استان همپای سایر نقاط کشور توسعه نیافته است و با انواع تهدیدات اجتماعی، اقتصادی، سیاسی و نظامی-امنیتی روبه‌رو بوده است که توسعه استان را بیش از پیش عقب انداخته است. همچنین نتایج نشان می‌دهد شهرستان‌های شیروان و چرداول و مهران جزو شهرستان‌های برخوردار، شهرستان‌های دره شهر، ایلام و دهلران در سطح نیمه‌برخوردار و شهرستان‌های ایوان، ملکشاهی و آبدانان در سطح محروم از توسعه قرار گرفته‌اند.

کلمات کلیدی: استان ایلام، آمایش سرزمین، توسعه یافتگی، ملاحظات فضایی و امنیتی، مناطق مرزی.

^۱ استادیار گروه جغرافیای سیاسی، دانشگاه امام حسین (ع)، ایران

^۲ دانشجوی دکتری جغرافیا و برنامه‌ریزی شهری، دانشگاه خوارزمی تهران، ایران.

نویسنده مسئول: mazharahmadi@yahoo.com

مقدمه

امروزه مقوله توسعه، دغدغه خاطر بسیاری از کشورهاست به عبارت دیگر توسعه چیزی جز رضایت‌بخش‌تر کردن وضعیت زندگی مردم نیست. بسیاری از نظریه‌پردازان توسعه، بر کاهش نابرابری‌های موجود و رفع دوگانگی‌ها به عنوان یکی از اهداف اساسی توسعه تأکید دارند. نبود توازن در جریان توسعه بین مناطق گوناگون موجب ایجاد شکاف و تسریع نابرابری منطقه‌ای می‌شود که خود، مانعی در مسیر توسعه است. (ضرابی و تبریزی، ۱۳۸۹: ۶۴). آمایش سرزمین از جمله روش‌هایی است که دولت‌ها به منظور رسیدن به امنیت پایدار، توسعه هماهنگ و کاهش آسیب‌پذیری سرمایه‌های حیاتی جامعه در برابر تهدیدات در دستور کار خود قرار داده‌اند. اصطلاح «آمایش سرزمین» از ریشه آمدن به معنای آباد کردن گرفته شده است (معین، ۱۳۷۱: ۹۱). طبقه‌بندی فعالیت‌های انسان در یک نگاه کلی شامل فعالیت‌های اقتصادی، اجتماعی، سیاسی و نظامی است. طبیعتاً فعالیت‌های گوناگون و پیچیده انسان در فضای جغرافیایی، نیازمند بسترسازی شایسته به منظور دستیابی به حد بیشینه بهره‌وری است. بر این اساس، آمایش سرزمین ارتباط میان انسان، فضا و فعالیت‌های انسان را نظم می‌دهد (آسایش، ۱۳۷۵: ۲۹). مسلماً روند توسعه پایدار هر کشوری و هر سرزمینی در معرض انواع تهدیدات و خطرات قرار می‌گیرد که حرکت توسعه در آن کشور و یا سرزمین را دچار اختلال، ناهماهنگی، مشکلات و بحران‌هایی می‌سازد؛ بنابراین، چنین موانع و تهدیدهایی را باید شناخت و نسبت به رفع مخاطرات و یا کاهش آن‌ها اقدام کرد (پورموسی، ۱۳۸۶: ۲۱). نزدیک به نیم‌قرن از اجرای طرح‌های مختلف آمایش سرزمینی در ایران سپری شده است. در این مدت نتایج طرح‌ها با ناکامی‌ها و موفقیت‌هایی روبه‌رو بوده است. تاکنون در طرح‌های مختلف آمایش، دیدگاه‌ها عمدتاً بر امر توسعه تأکید داشته و به ملاحظات فضایی و امنیتی جهت دفاع سرزمینی و حفاظت از مراکز جمعیتی، تأسیسات و امکانات حساس و حیاتی توجه نشده است

(رزقانی و واعظی، ۱۳۸۹: ۷۱). در این بین مناطق مرزی کشورها از اهمیت ویژه‌ای برخوردار هستند. مرزها و مناطق میان‌مرزی همواره موضوع مورد بحث بسیاری از مطالعات بوده‌اند. مرزها هم بر روی زمین و هم بر روی نقشه حدود قانونی و قلمرو قدرت کشورها را مشخص می‌کنند. در طول خطوط مرزی، کشورها تعامل فیزیکی با همسایگانشان دارند. مرزها اغلب منبع برخورد و اصطکاک بین کشورها بوده و نواحی که مرزها در آن قرار دارند اغلب به‌طور عمیقی به‌وسیله حضور آنها تحت تأثیر قرار می‌گیرند (Glassner and Fahrner, 2004: 72).

درواقع یکی از مناطق مرزی مهم و حساس خاورمیانه که به‌ویژه در سال‌های پس از انقلاب اسلامی دستخوش حوادث گوناگونی در ابعاد نظامی، سیاسی، امنیتی و ... بوده است، مناطق مرزی ایران با کشورهای همسایه می‌باشد. در طول تاریخ، نه تنها وسعت و شکل جغرافیایی ایران پیوسته دچار تحول شده است، بلکه مرزهای سیاسی این کشور نیز کم‌وبیش دستخوش تغییر و تحول شده‌اند، طول مرزهای بین‌المللی ایران در حال حاضر حدود ۷۸۱۶ کیلومتر است (اردستانی و همکاران، ۱۳۷۸). با ۱۵ کشور همسایه (یکی از پرتعدادترین کشورهای همسایه) با جغرافیای متنوع طبیعی و انسانی که این مناطق را از مناطق هم‌جوار جدا می‌سازد (عندلیب، ۱۳۷۹). قسمت‌هایی از مناطق مرزی ایران از دیرباز به‌عنوان یکی از ناامن‌ترین مناطق به‌شمار می‌رفته است، چنانچه وجود تهدیدات دائمی تهدیدات نظامی علیه تمامیت ارضی توسط برخی از کشورهای همسایه، تردهای غیرقانونی اتباع مهاجر، گروه‌های معاند و قاچاقچیان در کنار توسعه‌نیافتگی، مناطق مرزی را به‌عنوان یکی از نقاط بحران‌خیز و آسیب‌پذیر این کشور مبدل ساخته است. مشکلات یادشده‌ی فوق، دولت‌های ایران در قبل و به‌ویژه پس از پیروزی انقلاب اسلامی را وادار به چاره‌اندیشی و ارائه راه‌حل‌های گوناگون نموده است. از آنجاکه تنوع مناطق مرزی در این کشور فراوان است، به این جهت این راه‌حل‌ها نتوانسته است به‌صورت یکپارچه در کل مناطق یادشده به نتیجه و موفقیت کامل دست یابد،

لیکن تجارب ارزنده‌ای را به دست آورده است (طحانی، ۱۳۹۳: ۳۰)؛ بنابراین اگر امنیت انسان و فعالیت‌هایش که در چارچوب برنامه‌های آمایش سرزمین و مکان‌گزینی مناسب مطرح می‌شود در برنامه‌های کشور مورد توجه اساسی واقع نشود ناپایداری و بی‌ثباتی، اصلی‌ترین خطر تهدید فیزیکی و عملکردی فضا خواهد بود؛ بنابراین اهمیت رعایت ملاحظات فضایی و امنیتی در طرح‌های توسعه‌ای کشور بیش‌ازپیش نمایان می‌شود. بررسی شاخص‌های محیطی، اجتماعی، اقتصادی و کالبدی - زیرساختی یکی از مؤلفه‌های مهم پدیده توسعه‌یافتگی است؛ طوری که استفاده از این شاخص‌ها معیاری مناسب هم برای تعیین جایگاه نواحی و هم عاملی در جهت رفع مشکلات و نارسایی‌های مبتلابه خود برای نیل به رفاه اقتصادی و سلامت اجتماعی جهت رسیدن به توسعه است. استان ایلام به‌عنوان یکی از مناطق مرزی حساس کشور که در هم‌جواری با مناطق شیعه‌نشین کشور عراق قرار دارد، ۴۳۰ کیلومتر مرز مشترک با کشور عراق دارد یعنی بیش از یک‌سوم مرز مشترک ایران و عراق که ۱۲۰۰ کیلومتر است در این استان واقع شده است. این استان در طی دفاع مقدس یکی از مناطق درگیر جنگ بوده است و در همین دوران شاهد رشادت‌ها و قهرمانی‌های فراوان در دفاع از خاک کشور در استان ایلام بوده‌ایم؛ بنابراین با توجه به مسائل مطرح‌شده می‌توان سؤال اصلی پژوهش را این‌گونه مطرح کرد:

▪ مهم‌ترین ملاحظات محیطی، اجتماعی - فرهنگی، اقتصادی، سیاسی و امنیتی - نظامی استان مرزی ایلام کدام‌اند؟

▪ سطوح توسعه‌یافتگی در بین شهرستان‌های استان ایلام چگونه است؟

مبانی نظری پژوهش

آمایش سرزمین: برنامه‌ریزی فضایی یا آمایش سرزمین به آن دسته از برنامه‌ریزی‌ها گفته می‌شود که به نحوی ناظر بر عمران، حفاظت فضا یا سرزمین (سرزمین معادل یک کشور، یک منطقه و یا حتی اخیراً یک قاره می‌باشد) هستند. برخورد با این‌گونه برنامه‌ریزی‌ها در عرصه جهان و نه حتی در ایران یکسان نبوده است. برخی از آن‌ها به مباحث اقتصادی و اجتماعی مناطق و نواحی تأکید می‌ورزند و برخی دیگر بیشتر به مسائل کالبدی و زیست‌محیطی سرزمین می‌پردازند (توفیق، ۱۳۸۴: ۱).

دفاع: هرگونه اقدامی است که فضای توسعه استان را در برابر انواع تهدیدات داخلی و خارجی قابل دفاع سازد. گرچه این معنی و مفهوم منحصر به دفاع نظامی نیست اما دفاع نظامی عمده‌ترین انواع دفاع در برابر خطرات و تهدیدات متوجه توسعه به حساب می‌آید. دفاع بر دو نوع است: یا عامل که توسط نیروهای انتظامی صورت می‌گیرد و یا غیرعامل که با تدابیری مانند تدابیر پدافند غیرعامل و دفاع مدنی به منظور مقابله با تهدیدات احتمالی و کاهش خطرات بالقوه صورت می‌گیرد. پدافند غیرعامل ممکن است به صورت طراحی فضاها یا قابل دفاع و یا در نظر گرفتن تدابیری باشد که آسیب‌پذیری فضاها یا توسعه استان را در برابر تهدیدات کاهش نشان می‌دهد (مرکز ملی آمایش سرزمین، ۱۳۸۳).

خطر: در هنگامی تحقق می‌یابد که دایره تهدیدات بر دایره آسیب‌پذیری به صورت جزئی یا کلی منطبق شود. در این مفهوم و در برنامه‌ریزی آمایش استان، اگر به تهدیدات توجه نشود و یا آسیب‌پذیری‌های توسعه فضای استان مورد مطالعه و شناسایی قرار نگیرند ممکن است تهدیدات متوجه نقاط آسیب‌پذیر فضاها یا توسعه استان شود و روند توسعه آن را با خطر و خسارت مواجه سازد. این خطر ممکن است ایجاد ناامنی کرده و فرایند توسعه استان را دچار اختلال سازد (علی‌پور و همکاران، ۱۳۹۵: ۵).

امنیت پایدار: طرح مفهوم امنیت پایدار متضمن یک مفهوم نو در مباحث امنیتی است (عباس‌زاده و کرمی، ۱۳۹۰: ۳۲). پایداری مفهوم تازه‌ای است که به‌ویژه در روند تحولات جهانی در سه دهه گذشته و بر اثر بیم‌ها و امیدهای نو طرح شده و گسترش یافته و با اقبال روبه‌رو شده است. امنیت پایدار مستلزم توجه به تمامی وجوه امنیت است. به سبب ظرفیت‌های گردآمده در امنیت پایدار با وجود پیشینه کوتاه آن، این مفهوم در پهنه‌های گوناگون به‌ویژه در موضوع توسعه در سطح جهان و در محافل گوناگون بسیار مورد توجه قرار گرفته است. پایداری و مفاهیم ترکیبی آن مانند امنیت پایدار، ناظر بر درک جامعی است که بر پایه آن به همه عوامل مؤثر سیاسی، اجتماعی، فرهنگی و امنیتی در کنار یکدیگر و در تعامل با یکدیگر توجه می‌شود (نصیری، ۱۳۸۴: ۸۲).

تهدیدهای اقتصادی استان: شامل تهدیدهایی می‌شود که به هر نوعی به اقتصاد استان آسیب می‌رسانند. این تهدیدات ماهیتی اقتصادی دارند مانند ضعف فناوری، ناتوانی در رقابت در بازارهای داخلی و خارجی، خروج سرمایه.

تهدیدهای اجتماعی: عدم تطابق و رشد ناهماهنگ عناصر مادی و غیرمادی فرهنگ در جوامع در حال گذار، موانع و مشکلاتی را در سازگاری اجتماعی به وجود آورده است. در چنین جوامعی افراد به‌سختی و به‌زحمت می‌توانند خود را با محیط سازگار و با تغییرات و دگرگونی‌های تازه و سریع همراه کنند، لذا از این حیث دارای تداخل‌های فرهنگی، بی‌هنجاری و ناهنجاری کشاکش‌های مختلف اجتماعی، از خودبیبگانگی و در سطح وسیع‌تر بی‌سازمانی و ازهم‌گسیختگی اجتماعی هستند. این بی‌نظمی‌ها و بی‌سامانی‌های منجر به عدم تعادل و ثبات اجتماعی در مقاطع مختلف زمانی، افزایش آسیب‌پذیری‌ها و تحمیل بحران‌های مختلف اجتماعی شده است که در صورت عدم توجه و برنامه‌های صحیح می‌تواند نه تنها امنیت ملی -

اجتماعی که امنیت وجودی و هستی شناختی آن‌ها را با تهدیدی جدی مواجه کند (یزدانی و صادقی، ۱۳۸۹: ۵۵).

تهدیدهای فرهنگی: شامل تهدیدهایی است که در تضاد با فرهنگ ملی و وحدت فرهنگی کشور عمل کند. ترویج تفکرات تروریستی، افکار واگرایانه و گرایش‌های ضد توسعه‌ای و یا تفکراتی که بخشی از جامعه به دلایلی اعم از قومی، مذهبی یا جنسی از روند توسعه و مشارکت در آن بازدارد. تبعیض نسبت به قوم، مذهب یا زنان می‌تواند جزو این تهدیدات به-حساب آید (مرکز ملی آمایش سرزمین، ۱۳۸۳).

تهدیدهای سیاسی: تهدیدهای سیاسی با گزاره‌های متفاوت از فضای اجتماعی تعریف و تشخیص داده می‌شود. یک پدیده اجتماعی در مقتضیات زمانی و مکانی ممکن است تحول پیدا کرده و به صورت فرصت و یا تهدید تجلی نماید. بر این اساس هر پدیده سیاسی در ابتدا به-صورت پدیده اجتماعی است که ممکن است به صورت امنیتی یا غیرامنیتی ظهور نماید که فرایند امنیتی شدن آن به نگرش دست‌اندرکاران بستگی دارد. چه بسا حساسیت بیش‌ازحد بر روی یک پدیده آن را یک تهدید جدی تلقی نماید و مدیریت صحیح مدیران نیز می‌تواند یک پدیده را به حوزه غیرامنیتی هدایت نموده و آن را به فرصت تبدیل نماید (افتخاری، ۱۳۸۵: ۵-۳۰). منظور از تهدید سیاسی هر تهدیدی است که بدون در نظر گرفتن منبع آن، امنیت ملی کشورها را از لحاظ سیاسی با خطر مواجه می‌سازد. تهدید مخاطره‌ای مهم برای بازیگران سیاسی است که شناخت موضوعات مرتبط با آن نقش مهمی در اداره حکومت دارد (رفعتی و ملکی، ۱۳۹۲: ۱).

تهدیدات نظامی: تهدیدهای نظامی شامل تهدیدهایی است که به‌طور عمد به‌وسیله دشمن خارجی با استفاده از ابزار و آلات نظامی متوجه منطقه مورد نظر می‌شود. کارشناسان مربوطه حمله نظامی و بمباران مراکز مهم نظامی، اقتصادی، جمعیتی و زیرساخت‌های حیاتی و حساس شهرها را بارزترین مصادیق تهدیدهای نظامی دانسته‌اند (افتخاری، ۱۳۸۳: ۵۷).

پایه‌های نظری آمایش مناطق مرزی

چارچوب نظری توسعه مناطق مرزی، در کل، چارچوب توسعه منطقه‌ای است. از آنجایی که مناطق مرزی با مناطق مرکزی متفاوت است، این چارچوب نظری بر تفسیر پدیده عدم تعادل منطقه‌ای میان مناطق مرزی و مناطق مرکزی استوار است. اصولاً تمام نظریه‌های مربوط به توسعه منطقه‌ای بر پایه پدیده عدم تعادل منطقه‌ای به‌عنوان محور بحث‌هایشان می‌چرخند. این نظریه‌ها یا پدیده عدم تعادل منطقه‌ای را تفسیر می‌کند و یا برای رفع آن، راه‌حل ارائه می‌دهد. از آنجایی که عدم تعادل منطقه‌ای میان مناطق مرزی و مناطق مرکزی مشهود و شاخص است، پایه‌های نظری آمایش مناطق مرزی بر نظریه‌های توسعه منطقه‌ای مستقر می‌شود. مشوق‌های اقتصادی توسعه، که کمک‌های مالی توسعه منطقه‌ای نماد آن در دهه ۱۹۸۰ بود، تاکنون مهم‌ترین ابزار سیاست‌گذاری بوده است (کالینگورس، ۱۳۸۷: ۸۴). مهم‌ترین پایه‌های نظری توسعه منطقه‌ای که در آمایش مناطق مرزی تاکنون مورد استفاده قرار گرفته، متکی بر نظریه‌های مکان مرکزی^۱ والتر کریستالر^۲، نظریه قطب رشد^۳ پیه^۴ روه^۵ نظریه مرکز - پیرامون^۵ جان فریدمن^۶

^۱Central Place Theory

^۲Walter Christaller

^۳Growth Pole

^۴Perroux

^۵The Periphery- Core Theory

^۶John Freedman

و نظریه بازگشت تمرکز بوده است. گرچه این نظریه‌ها به صورت مستقیم به موضوع مناطق مرزی نپرداخته‌اند، اما دیدگاه‌هایی نظری در رابطه با پدیده عدم تعادل منطقه‌ای را مطرح ساختند که بر نظریه‌ها و دیدگاه‌های نظری مناطق مرزی تأثیرگذار بوده است (عندلیب و مطوف، ۱۳۸۸: ۶۳-۶۲).

نگرش‌های حاکم در رابطه با توسعه و امنیت مرزی

تجربیات کشورهای در حال توسعه در سه دهه اخیر نشان می‌دهد که توسعه مبادلات مرزی در قالب‌های مقررات و قوانین حقوقی می‌تواند محرک خوبی برای افزایش مبادلات کالا به صورت رسمی و جهت‌دهی تجارت به سمت مزیت‌های نسبی، گسترش همکاری‌های همه‌جانبه بین مناطق آزاد، توسعه بازارچه‌های مرزی بین منطقه‌ای، ایجاد سودهای تجاری، کاهش قیمت کالاها، همگرایی میان عرضه و تقاضا و ایجاد درآمد، اشتغال و امنیت برای مرزنشینان گردد (محمودی، ۱۳۸۴: ۱۰۸ و ۱۰۷). به سخن دیگر توسعه‌یافتگی اقتصادی مناطق مرزی و رفاه نسبی در این مناطق می‌تواند موجبات کاهش برخی از مشکلات مرزی از قبیل قاچاق کالا، مواد مخدر، سرقت و... را فراهم کرده و از تخلیه جمعیتی مناطق مرزی جلوگیری کند (محمدپور، ۱۳۸۱: ۴). بر اساس تحقیقات انجام‌شده، امنیت و توسعه در مناطق مرزی با ضریب همبستگی بالا دارای رابطه‌ی مستقیم و دوسویه با یکدیگر می‌باشند. به این ترتیب مناطق دارای شاخص‌های بالای توسعه از ضرایب امنیتی بالاتری نسبت به مناطق توسعه‌نیافته‌تر برخوردارند (عندلیب، ۱۳۸۰: ۱۹۶).

مسائل و مشکلات مناطق مرزی ایران

خصوصیات و ویژگی‌های مرز مشترک ایران با کشورهای هم‌جوار باعث بروز مسائل و مشکلات فراوان و متنوعی شده است که به عمده‌ترین آن‌ها به صورت عوامل تهدیدزای توسعه و امنیت و مؤثر در طرح آمایش دفاعی این مناطق اشاره می‌شود (طحانی، ۱۳۹۳):

- فقر و محرومیت شدید مردم مرزنشین که زمینه‌های ناامنی، آلودگی به قاچاق و... را فراهم سازد؛

- تحمیل هزینه‌های سنگین در ایجاد امنیت مناطق مرزی توأم با بروز مشکلات اجرایی و تلفات جانی و کاهش قدرت کنترل امنیت این مناطق؛

- پخش ناامنی از طریق مهاجرین غیرقانونی، پناهندگان، قاچاقچیان مواد مخدر، اشرار و گروه‌های معاند؛

- به وجود آمدن شکاف‌های اجتماعی و تبعیضات قومی و فرهنگی در برخی از این مناطق؛

- فقدان نظام تصمیم‌گیری منسجم، هماهنگ و کارآمد در مناطق مرزی که باعث بروز مشکلات زیادی در توسعه و دفاع این مناطق شده است.

روش‌شناسی پژوهش

پژوهش حاضر بر اساس هدف کاربردی و از نوع تحقیقات شناختی محسوب می‌شود. برای انجام پژوهش از روش توصیفی-تحلیلی بهره گرفته شده است. جمع‌آوری داده‌ها به صورت کتابخانه‌ای و اسنادی و از طریق آمار و اطلاعات سرشماری عمومی نفوس و مسکن ۱۳۹۰ و همچنین سالنامه‌های آماری ۱۳۹۴ سایر طرح‌های توسعه استان ایلام صورت گرفته است. جامعه آماری شامل ۸ شهرستان استان ایلام (ایلام، آبدانان، ایوان، شیروان و چرداول،

دره شهر، دهلران، ملکشاهی و مهران) می‌باشد. برای انجام پژوهش حاضر از روش‌های کمی و کیفی برای تحلیل داده‌ها استفاده شده است. همچنین برای بررسی تهدیدات اقتصادی، اجتماعی - فرهنگی، سیاسی و نظامی - امنیتی از واکاوی داده‌ها و اسناد تاریخی بهره گرفته شده و با استفاده از نرم‌افزار Arc GIS نقشه‌های فضایی و سطح‌بندی تهیه شده است. از روش swot برای شناخت مهم‌ترین نقاط قوت، ضعف، فرصت‌ها و تهدیدهای بخش‌های مختلف استان ایلام استفاده شده است. جهت شناخت وضعیت توسعه در استان ایلام از تکنیک چند معیاره تاپسیس و روش وزن دهی آنتروپی بهره گرفته شده است.

قلمرو پژوهش

استان ایلام در جنوب غربی ایران با مساحت ۱۹۰۴۴ کیلومترمربع که حدود ۱/۴ درصد از مساحت کشور را تشکیل می‌دهد، در غرب کشور بین ۴۵ درجه و ۴۵ دقیقه تا ۴۸ درجه و ۱۰ دقیقه طول شرقی و ۳ درجه و ۵۸ دقیقه تا ۴۸ درجه و ۱۵ دقیقه عرض شمالی واقع شده است. استان ایلام در غرب دامنه سلسله جبال زاگرس قرار گرفته است. شمال و شمال شرقی استان ایلام از ارتفاعات و کوهستان‌های بلند تشکیل یافته و نیمه غربی و جنوب و جنوب‌غرب آن از نواحی کم‌ارتفاع با شیبی به طرف غرب شکل گرفته است. این استان از شمال با استان کرمانشاه، از جنوب با استان خوزستان، از شرق با استان لرستان همسایه است، در بخش غربی با ۴۲۵ کیلومتر مرز مشترک با کشور عراق (بیش از یک‌سوم مرز مشترک ایران و عراق که ۱۲۰۰

^۱ قابل ذکر است از آنجایی که از سال ۹۳ استان ایلام از ۸ شهرستان بر اساس تقسیمات جدید کشوری و اداری به ۱۰ شهرستان افزایش پیدا کرده است، قاعدتاً می‌بایستی سطوح توسعه بین ۱۰ شهرستان موجود بررسی گردد، لیکن به دلیل اینکه بسیاری از آمارهای موجود بر اساس سرشماری سال ۹۰ بوده است و در بسیاری از شاخص‌ها آمار دو شهرستان جدید موجود نیست، به‌ناچار محقق مجبور بوده است بر اساس همان ۸ شهرستان به تحلیل بپردازد. در سال ۹۳ شهرستان سیروان، از شهرستان شیروان و چرداول و شهرستان بدره از شهرستان دره شهر تفکیک شده است.

کیلومتر است) هم مرز می‌باشد. استان ایلام یکی از استان‌های مرزی کشور است که در هم‌جواری با مناطق شیعه‌نشین کشور عراق قرار دارد. در طی دفاع مقدس یکی از مناطق درگیر جنگ بوده است و در همین دوران شاهد رشادت‌ها و قهرمانی‌های فراوان در دفاع از خاک کشور در استان ایلام بوده‌ایم.

یافته‌های پژوهش

استان ایلام یکی از استان‌های مرزی کشور است که در هم‌جواری با مناطق شیعه‌نشین کشور عراق قرار دارد. این استان در طی دفاع مقدس یکی از مناطق درگیر جنگ بوده است و در همین دوران شاهد رشادت‌ها و قهرمانی‌های فراوان در دفاع از خاک کشور در استان ایلام بوده‌ایم. این استان مرزی در بسیاری از شاخص‌های توسعه نسبت به سایر استان‌های کشور شرایط نامناسب‌تری را دارد. برای برنامه‌ریزی مناسب و رسیدن به توسعه مطلوب و هماهنگ یکی از مهم‌ترین مراحل شناخت توانایی‌ها و کمبودها در زمینه‌های اجتماعی، اقتصادی، محیطی و سیاسی-امنیتی مناطق است. در این بخش سعی شده است مهم‌ترین نقاط قوت، نقاط ضعف، فرصت‌ها و تهدیدها در بخش‌های مختلف استان ایلام استخراج شود. همان‌طور که در جداول زیر ذکر شده است استان ایلام دارای فرصت‌ها و تهدیدهای مختلفی در بخش‌های اقتصادی-اجتماعی، محیطی و سیاسی-امنیتی بوده است. بر اساس یافته‌های حاصل از تحقیق استان ایلام به‌عنوان یک استان مرزی و محروم در معرض انواع مخاطرات محیطی از جمله زلزله، سیل، زمین‌لغزش و پدیده‌ی فرسایش بادی که ناشی از مناطق بیابانی است، قرار دارد. اگرچه مخاطرات دیگری نیز همچون خشک‌سالی و آلودگی هوا همیشه این استان را تهدید می‌کند. در حالت کلی استان ایلام به‌عنوان یکی از استان‌های مرزی و حاشیه‌ای کشور به لحاظ وضعیت اقتصادی شرایط نامناسبی دارد. یکی از مهم‌ترین تهدیدات و مشکلات اقتصادی

وضعیت فعالیت و نرخ بالای بیکاری در این استان است. از مهم‌ترین مشکلات اجتماعی استان ایلام نیز می‌توان به بالا بودن نرخ طلاق، اقدام به خودکشی به‌ویژه در شهرهای شمالی استان اشاره کرد. همچنین، اگرچه چرخش رویدادها وضعیت کنونی منطقه را متحول کرده است اما در بررسی تهدیدهای نظامی هم‌جواری با کشور عراق همچنان مهم‌ترین موضوع در بررسی تهدیدات نظامی استان ایلام است.

جدول شماره ۱. مهم‌ترین نقاط قوت و ضعف، فرصت‌ها و تهدیدهای استان ایلام در بخش‌های مختلف (یافته‌های پژوهش، ۱۳۹۶)

نقاط قوت	مؤلفه
بیشتر بودن نرخ مشارکت زنان در استان (به نسبت کشور) که نشان‌دهنده علاقه‌مندی ایشان به مشارکت در فعالیت‌های اقتصادی است.	اقتصادی- جمعیتی
افزایش گرایش به تحصیلات عالی و کاهش نرخ مشارکت گروه سنی ۲۰-۲۴ مردان استان طی دوره ۸۵-۱۳۵۵ (از ۹۵ درصد به ۷۱ درصد)	
وضعیت مناسب کشاورزی استان (سهم ۱,۰۳ درصدی از محصولات زراعی در سال ۱۳۸۴ و سهم ۰,۸۳ درصدی از ارزش‌افزوده کشاورزی، شکار و جنگلداری در کل کشور در سال ۱۳۸۵)	

وضع مناسب معادن شن و ماسه در استان (به خصوص در مقایسه با سایر معادن، استان سهم ۲ درصدی از معادن شن و ماسه کشور دارد).	اقتصادی -
وجود برخی صنایع شاخص در استان (نظیر تولید سیمان) و در دست اجرا بودن طرح‌های شاخص صنعتی (نظیر دو واحد پتروشیمی، سیمان، فولاد)	جمعیتی
کمتر بودن بار تکفل در کل استان و نقاط روستایی نسبت به کشور در سال ۱۳۹۰	اجتماعی - فرهنگی
وجود روحیه همکاری در بین ساختار سنتی استان (درون طایفه، خویشاوندان و خانواده)	
گسترش دسترسی به اینترنت و افزایش کارکرد رسانه‌های الکترونیکی	
وجود شبکه‌های قدرتمند اجتماعی خویشاوندی و طایفه‌ای در استان و همگرایی خویشاوندی و درون طایفه‌ای و مذهبی	
کنترل اجتماعی ناشی از سرمایه اجتماعی و نظم سنتی خودانگیخته	
وجود واحدهای اداری در کلیه شهرستان‌های تابعه استان که باعث تقویت امر پایش و نظارت محیط‌زیستی گردیده است.	محیط طبیعی و زیست‌محیطی
عدم استقرار صنایع بزرگ آلاینده در استان	
واقع شدن استان در امتداد رشته‌کوه‌های عظیم زاگرس که سبب به وجود آمدن عرصه‌ها و زیست‌بوم‌های کوهستانی با پوشش جنگلی در استان شده است بطوریکه ۹۰٪ از عرصه‌های طبیعی استان کوهستانی و ۱۰٪ دشتی و بیابانی است	
وجود سه منطقه حفاظت‌شده جنگلی دینارکوه با وسعت ۳۰ هزار هکتار در شهرستان آبدانان و کبیرکوه با وسعت ۲۰۰ هزار هکتار در شهرستان دره شهر و مانشت و قلازنگ با وسعت ۲۳ هزار هکتار در شهرستان ایلام	
وجود ۲۹۷۵۰۰ هکتار مناطق شکار ممنوع در حاشیه مرزی با کشور عراق	

استان ایلام ۴۳۰ کیلومتر مرز مشترک با کشور عراق دارد یعنی بیش از یکسوم مرز مشترک ایران و عراق که ۱۲۰۰ کیلومتر است در استان ایلام است.	سیاسی - امنیتی
وجود مواضع نظامی قدرتمند و پایگاه‌های مرزی نیروهای امنیتی ایران (به‌ویژه سپاه پاسداران انقلاب اسلامی) در نقاط مرزی استان ایلام	
مناطقى که به‌طور پیوسته دچار چالشی امنیتی بوده باشند در سطح استان وجود ندارد	
استان ایلام ۴۳۰ کیلومتر مرز مشترک با کشور عراق دارد یعنی بیش از یکسوم مرز مشترک ایران و عراق که ۱۲۰۰ کیلومتر است در استان ایلام است.	
احترام به قانون و علاقه‌مندی به فرایندهای سیاسی قانونی در میان مردم از نقاط قوت عمده استان است و در نتیجه افزایش ثبات سیاسی در ساختار سیاسی استان	
گسترش مناسب شبکه‌های تلفن همراه در کشور و استان	زیرساختی
پوشش جمعیتی مناسب واحدهای پستی در استان	
وجود ذخایر مناسب نفت و گاز در استان	
وارد شدن خط لوله انتقال فرآورده‌های نفتی به استان (متصل به مخزن تدارکاتی دره شهر)	
وجود سه سد در دست اجرا و هشت سد مطالعاتی در استان	مؤلفه
نقاط ضعف	
نابرابری به نسبت کم‌درآمد در استان بر اساس ضریب جینی (رقم ۰,۳۱ و رتبه چهارم در میان استان‌ها در نقاط روستایی و رقم ۰,۳۹ و رتبه پانزدهم در نقاط شهری)	اقتصادی - جمعیتی

<p>اتکا به اقتصاد استان به بخش عمومی و ضعف بخش خصوصی (بیشتر بودن سهم بخش عمومی در اشتغال استان به نسبت کشور، سهم ۳۴٫۶ درصدی بخش عمومی از شاغلان)</p>	<p>اقتصادی- جمعیتی</p>
<p>سهم اندک شاغلان صنعت - ساخت از کل شاغلان استان (۵٫۵ درصد در مقابل رقم متناظر ۱۷ درصد در کشور)</p>	
<p>غیرپایه‌ای بودن و کم بودن شاخص ضریب مکانی فعالیت‌های بااهمیت صنعت و خدمات (صنعت - ساخت ۰٫۱۹، هتل و رستوران ۰٫۲۲، واسطه‌گری‌های مالی ۰٫۲۴، خدمات پشتیبانی و انبارداری ۰٫۱۳، پست و مخابرات ۰٫۱۷)</p>	
<p>سپرده‌های بانکی اندک در استان ایلام که نشانه کمبود پس‌انداز است (سهم ۰٫۳۵ درصدی از سپرده‌های بانکی کشور در سال ۱۳۸۷)</p>	
<p>توسعه قطبی شهرنشینی در استان حول مرکز استان و وجود تعداد زیادی روستا - شهر در میان شهرها (۵۰ درصد جمعیت شهری در شهرستان ایلام و ۱۱ شهر با جمعیت کمتر از ۵ هزار نفر)</p>	<p>اجتماعی- فرهنگی</p>
<p>پایین‌تر بودن شاخص امید به زندگی در استان نسبت به کل کشور (۰٫۷۳۹ در استان در مقابل ۰٫۷۵۶ در کل کشور)</p>	
<p>قدرتمند نبودن رابطه دولت - ملت و کم‌رنگ بودن هویت شهروندی (تحت تأثیر بافت سنتی و شکل نگرفتن رابطه شهروندی)</p>	
<p>پایین‌تر بودن سطح خدمات‌رسانی روستایی در شهرستان‌های دهلران، آبدانان و مهران (برق، آب و ...)</p>	
<p>بی‌اعتمادی به فضای کسب‌وکار (به دلیل باور به رواج کلاهبرداری و تقلب و عدم وجود فرصت‌های برابر)</p>	

<p>وجود منابع آلاینده در بالادست سد مخزنی ایلام که تأمین کننده آب شرب شهر ایلام است و دفع غیراصولی زباله‌ها و مواد زائد جامد استان در فضاهای باز و مناطق حساس زیستی</p>	<p>محیط طبیعی و زیست‌محیطی</p>
<p>پوشش ضعیف مراتع استان و عرصه‌های فرسایش یافته و خالی از پوشش گیاهی به‌ویژه در نواحی جنوبی استان (شهرستان دهلران)</p>	
<p>وجود گسل‌های جوان، بنیادی، فعال و عموماً وابسته به دوران کواترنر</p>	
<p>قرارگیری استان در پهنه خشک‌سالی متوسط و بخش جنوبی در پهنه خشک‌سالی شدید</p>	
<p>افزایش دبی لحظه‌ای رودخانه‌ها در محدوده‌های سیل‌خیز با وقوع رگبارهای شدید و فصلی و قرارگیری بیش از ۱۴ درصد از مساحت استان در محدوده‌های سیل‌خیزی شدید</p>	
<p>دورافتادگی و در حاشیه قرار گرفتن مناطق مرزی استان از مراکز اصلی جمعیت کشور و محورهای توسعه ملی</p>	<p>سیاسی-امنیتی</p>
<p>ترانزیت مواد مخدر با استفاده از موقعیت نوار مرزی استان از کشور عراق به داخل کشور به‌عنوان زمینه‌ساز ناامنی و جلوگیری از گسترش فعالیت‌های رسمی اقتصادی</p>	
<p>گسستگی پیوندهای اقتصادی، اجتماعی ساکنین مناطق مرزی استان با مؤلفه‌های اقتصادی-اجتماعی ملی و در بعضی موارد حتی تضاد و بیگانگی همچنین افزایش نرخ بیکاری و مشکلات اجتماعی نظیر خودکشی همراه با تبلیغات عوام‌فریبانه ضد سرمایه‌داری گروهک‌های تروریستی مثل پژاک و در نتیجه جذب شدن ساکنان استان (به‌ویژه شهرستان‌های ایلام و ایوان) در این گروهک‌ها</p>	
<p>تردهای غیرقانونی مرزی میان اقوام و طوایف مرزی با کشور همسایه که موجب تشکیل شدن اعمال حاکمیت در مرز شده است</p>	
<p>وجود میدان‌های مین بسیار زیاد در شهرستان‌های دهلران و مهران با وجود پاک‌سازی هنوز هم احتمال خطر در آن‌ها وجود دارد</p>	

کمتر بودن ضریب نفوذ تلفن ثابت در استان نسبت به میانگین کشور	زیرساختی
پایین تر بودن ضریب نفوذ اینترنت در نقاط شهری استان نسبت به میانگین کشور	
ضعف تأسیسات مهار و انتقال آب در استان	
شرایط ضعیف استان در بهره‌گیری از انرژی باد	
نبود ظرفیت تولید برق در استان ایلام	

فرصت‌ها	مؤلفه
تغییر تدریجی و مثبت دیدگاه عمومی نسبت به اشتغال زنان	اقتصادی- جمعیتی
افزایش تحصیلات شاغلان استان طی دوره ۸۵-۱۳۵۵ (افزایش باسوادی به ۸۵ درصد، افزایش سهم تحصیلات متوسطه و عالی)	
دسترسی به بازار مصرف عراق (با نیاز به مصالح ساختمانی و مواد غذایی)	
دسترسی به بازار جنوب غرب کشور (با ۱۲ درصد جمعیت کشور)	
رشد سریع پرورش ماهی در استان (۶۹۹ درصد رشد طی دوره ۸۴-۱۳۷۹)	
مهاجرپذیر شدن وضعیت استان در دوره ۹۰-۱۳۸۵	اجتماعی- فرهنگی
وجود شوراهای شهر و روستا و امکان ایفای نقش حلقه واسط میان نظام جدید و سنتی	
وجود نداشتن حفره‌های دولت (مناطق خارج از قلمرو اعمال حاکمیت در استان)	

توسعه رسانه‌های ارتباطی و امکان پیشرفت فرهنگ یادگیری و نوآوری	اجتماعی - فرهنگی
همگرایی در برابر دشمن خارجی (مقاومت در جنگ هشت‌ساله نمود و همچنین تقویت‌کننده این همگرایی بوده است)	
امکان کاهش بار آلودگی رودخانه‌های مهم استان و حفظ تعادل اکولوژیکی آن‌ها با اجرای صحیح برنامه کاهش آلودگی	
امکان برنامه‌ریزی جهت احداث نواحی صنعتی شهری و روستایی توسط بخش خصوصی و انتقال کارگاه‌ها و صنایع واقع شده در محدوده شهرهای استان	محیط طبیعی و زیست‌محیطی
امکان ایجاد موزه‌های تاریخ طبیعی و ایجاد باغ‌های بوتانیک باهدف احیا و تکثیر گونه‌های گیاهی نادر در مناطق حفاظت‌شده استان	
کشت درختان به‌منظور بادشکن در اطراف مزارع و جلوگیری از توسعه فرسایش بادی و اجرای طرح‌های بیابان‌زدایی در نواحی جنوبی استان (مالج پاشی و کشت گیاهان مناسب و...)	
امکان توسعه طرح‌های آبخیزداری با بهره‌گیری از سیلاب‌ها	
قابلیت ترانزیتی نوار مرزی به علت همسایگی با کشور عراق	
برپایی کانون‌های توسعه در نواحی محروم و دورافتاده و ایجاد ظرفیت‌های تولیدی و زیربنایی به منظور باروری قابلیت‌ها و جلوگیری از حاشیه‌ای شدن و تخلیه این مناطق در جهت برقراری تعادل - های منطقه‌ای در طرح توسعه نوار مرزی	سیاسی - امنیتی
برقراری روابط مناسب و حسنه بین دولت ایران و عراق بعد از سقوط رژیم بعثی و کاهش تهدیدات نظامی و تروریستی ناشی از هم‌جواری استان ایلام با عراق	
توسعه‌ی فرودگاهی در شهرهای نوار مرزی مانند دهلران، مهران و...	

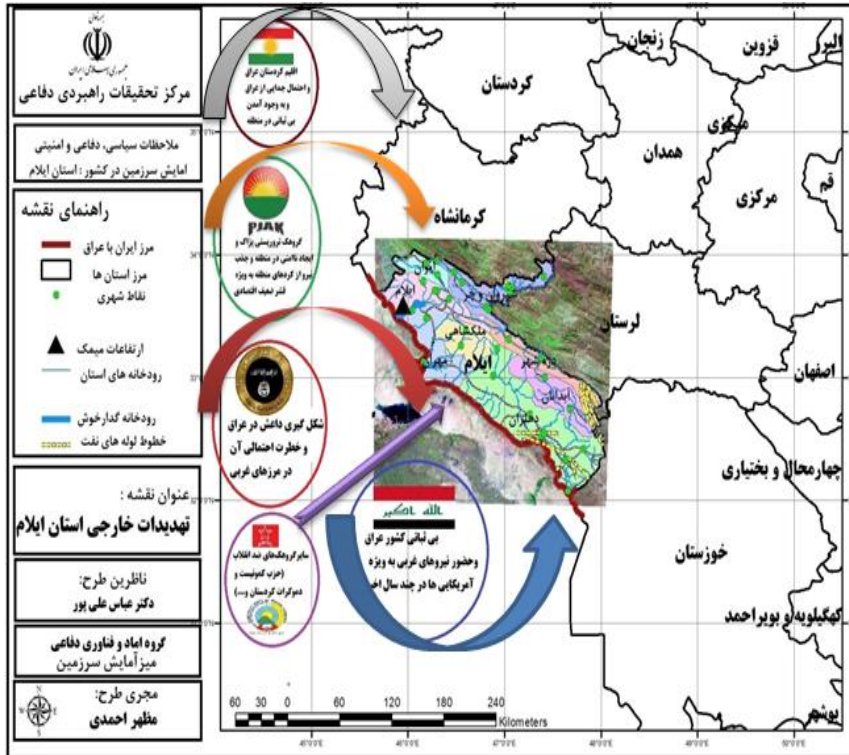
<p>افزایش زمینه فعالیت‌های مدنی نظیر سازمان‌های غیردولتی، احزاب سیاسی قانونی، نشریات محلی و ... این مسئله موجب افزایش آگاهی شهروندان می‌شود و موجب می‌شود با مشارکت شهروندان در فرایندهای اجتماعی زمینه نفوذ گروهک‌های تروریستی از بین برود.</p>	سیاسی - امنیتی
<p>رشد خودپردازهای بانکی، نقاط خرید POS و بانکداری الکترونیک در کشور</p>	زیرساختی
<p>گسترش شبکه انتقال گاز به شهرها، روستاها و مراکز فعالیتی استان طی سال‌های اخیر</p>	
<p>امکان گسترش مبادلات انرژی با کشور عراق</p>	
<p>عبور خط لوله اتیلن غرب کشور از استان</p>	
<p>وجود رودخانه‌های فراوان در استان و امکان استفاده از انرژی برق‌آبی</p>	
تهیدها	مؤلفه
<p>بالا بودن نرخ بیکاری در استان (۲۷/۲ درصد) و بخصوص بالا بودن نرخ بیکاری زنان (۵۳/۵ درصد)</p>	اقتصادی - جمعیتی
<p>عدم رشد فرصت‌های شغلی متناسب با افزایش جمعیت فعال طی دوره ۸۵-۱۳۷۵ (افزایش نرخ بیکاری از ۱۶/۵ درصد به ۲۷/۲ درصد)</p>	
<p>کمتر بودن بهره‌وری نیروی انسانی در بیشتر فعالیت‌های خدماتی استان</p>	
<p>عدم سرمایه‌گذاری خارجی در استان ایلام (سهام صفر درصدی از سرمایه‌گذاری ۳۰ میلیارد دلاری خارجی طی دوره ۸۶-۱۳۷۲)</p>	

ضعف در تشکیل سرمایه خصوصی و اتکا صنعت استان بر منابع دولتی	اجتماعی - فرهنگی
افزایش شهرنشینی به دلیل فقر و کمبودهای جامعه روستایی	
افزایش ضریب سالمندی در استان ایلام از ۱۳۶۵ تا ۱۳۹۰ (از ۲,۵ به ۴,۷۵ درصد)	
کم بودن ثبات احزاب سیاسی و نخبه‌گرا و انتخاباتی بودن این احزاب	
آسیب دیدن فرهنگ کار در استان (به دلیل باور به پارتی‌بازی، عدم وجود فرصت‌های برابر، کم اجر شدن کارهای یدی و ...)	
واگرایی جنسیتی (افزایش تدریجی تعارضات میان زنان با ساختار خویشاوندی)	محیط طبیعی و زیست‌محیطی
کاهش قابلیت و کیفیت منابع آب استان در اثر جاری شدن فاضلاب‌های صنعتی، کشاورزی و شهری	
وجود پدیده گردوغبار و افزایش غلظت ذرات معلق در هوا در سال‌های اخیر	
تخریب مراتع و جنگل‌های استان در اثر عدم تعادل دام و مرتع و تغییر کاربری اراضی به‌ویژه توسعه اراضی دیم	
بروز خسارت به مراکز زیست و فعالیت متناسب با شدت و بزرگی زلزله و ادامه تهدیدات ناشی از خطر پس‌لرزه‌ها، احتمال وقوع زمین‌لغزش به‌ویژه در بخش‌های شمالی و خطرات ناشی از آن	
وارد آمدن خسارات اقتصادی به مراکز زیست و فعالیت و زیرساخت‌ها به‌خصوص در فضا‌های پیرامون رودخانه‌ها و پهنه‌های سیل گیر	سیاسی - امنیتی
عدم سرمایه‌گذاری بخش خصوصی و حتی بخش دولتی در بخش‌های مرزی در نتیجه پراکندگی و خالی شدن مرزها از جمعیت و بالا رفتن ناامنی پایدار در نوار مرزی استان	
پخش و اشاعه ناامنی توسط مهاجرین غیرقانونی، پناهندگان، قاچاقچیان، اشترار و گروه‌های معاند در استان	

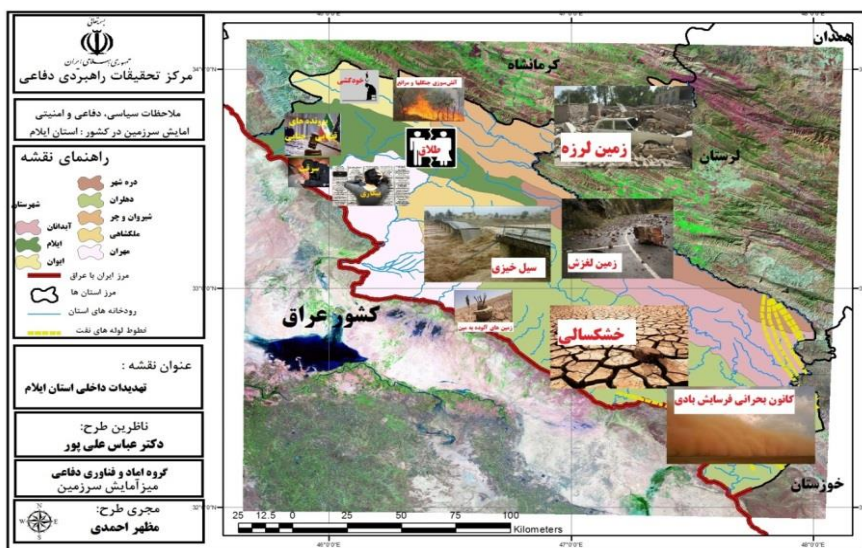
<p>بی‌ثباتی در کشور عراق در چند سال اخیر و بروز ناامنی‌های بسیار در این کشور و حضور نیروهای کشورهای غربی به‌ویژه آمریکا در خاک عراق و احتمال ایجاد ناامنی برای نوار مرزی و استان ایلام</p>	
<p>امکان ورود معاندین نظام و گروهک‌های تروریستی (پژاک، داعش، وهابیون و...) از طریق مرزهای استان ایلام و ایجاد ناامنی در منطقه</p>	سیاسی - امنیتی
<p>قرارگیری شمال استان (شهرستان ایوان) در حوزه فعالیت گروهک تروریستی پژاک</p>	
<p>ضعف بخش خصوصی در حوزه ICT</p>	
<p>تراز مبادله برق منفی شرکت برق منطقه‌ای غرب (واردکننده برق)</p>	
<p>ضعف شبکه‌های سوخت و انرژی در استان ایلام</p>	زیرساختی
<p>مشکلات وزارت نیرو در مورد تأمین انرژی برق در فصل تابستان و مشکلات شرکت گاز در تأمین گاز طبیعی در فصول سرد سال</p>	
<p>قاچاق سوخت به خارج از کشور</p>	

با توجه به مطالبات بیان شده، مهم‌ترین تهدیدات نظامی خارجی غرب کشور و به‌خصوص استان ایلام را می‌توان در نقشه زیر نشان داد. قابل‌ذکر است در مقابل تهدیدات خارجی - نظامی که استان ایلام را در معرض خطر قرار می‌دهد تهدیدات داخلی که هم مخاطرات محیط طبیعی و هم مخاطرات انسانی را در برمی‌گیرد، پهنه استان را در معرض خطر قرار

می‌دهد که برخی از مهم‌ترین تهدیدات و مخاطرات داخل استان به شکل شماتیک و برحسب موقعیت و بر اساس بیشترین فراوانی در شهرستان‌های مختلف استان، نشان داده شده است.



شکل شماره ۱. تهدیدات خارجی امنیتی-نظامی احتمالی در مناطق مرزی استان ایلام



شکل شماره ۲. تهدیدات و مخاطرات (طبیعی و انسانی) داخلی استان ایلام

تحلیل سطوح توسعه یافتگی شهرستان‌های استان ایلام

در این بخش سعی شده است چهار بعد، انتخاب و برای هر بعد نیز شاخص‌هایی متناسب و درعین حال مرتبط با ملاحظات امنیتی- دفاعی، امنیتی استان ایلام مشخص گردد. برای انجام این بخش از مدل تاپسیس^۱ و روش وزن دهی آنتروپی برای مشخص کردن سطوح توسعه استان استفاده گردد. همچنین از نرم‌افزار Arc Gis 10.3 برای ارائه نقشه‌های فضایی بهره گرفته شده است. ابعاد این بخش شامل بعد توان‌های محیطی، بعد اقتصادی، بعد اجتماعی- فرهنگی و بعد کالبدی- زیرساختی بوده است. برای بعد توان‌های محیطی ۱۴ شاخص، بعد اجتماعی- فرهنگی ۱۲ شاخص، بعد اقتصادی ۱۲ شاخص و بعد کالبدی- زیرساختی ۱۶ شاخص در نظر گرفته شده است.

^۱Topsis

جدول شماره ۲. شاخص‌های توسعه‌یافتگی استان ایلام (سالنامه آماری استان ایلام، ۱۳۹۴؛ سرشماری عمومی نفوس و مسکن، ۱۳۹۰، طرح‌های توسعه استان ایلام)

توان‌های محیطی		
درصد سطح زیر کشت (هکتار) نسبت به مساحت کل شهرستان	درصد سطح زیر کشت (هکتار) محصولات سالانه آبی به کل سطح زیر کشت	سطح زیر کشت (هکتار) باغات مثمر به کل سطح زیر کشت
نسبت سطح زیر کشت به تعداد بهره‌برداران (هکتار)	مساحت تولید نهالستان (هکتار)	تعداد استخرهای پرورش ماهی
سرانه کشاورزی	تعداد بهره‌برداران انواع دام	درصد مساحت کل عرصه‌های جنگلی به کل مساحت شهرستان (هکتار)
درصد مساحت مراتع به کل مساحت شهرستان (هکتار)	درصد عرصه‌های بیابانی به کل مساحت شهرستان (هکتار)	میانگین بارش سالیانه (میلی‌متر)
تعداد چاه عمیق و نیمه عمیق (نسبت به هر ۱۰۰۰۰ نفر)	تعداد چشمه (نسبت به هر ۱۰۰۰۰ نفر)	-
شاخص‌های اجتماعی - فرهنگی		
نسبت باسوادی	نسبت باسوادی زنان	نسبت باسوادی در مناطق روستایی
نسبت باسوادی در مناطق شهری	دانش‌آموختگان تحصیلات تکمیلی (نسبت به جمعیت ۶ سال به بالا)	نسبت طلاق
نسبت خودکشی	نسبت پرونده‌های قضایی به جمعیت	تعداد سالن‌های نمایش و سینما

تعداد کتابخانه‌های عمومی	نسبت کانون‌های پرورش فکری کودکان و نوجوانان به هر هزار نفر (کودک و نوجوان)	حس تعلق ساکنان شهرستان
شاخص‌های اقتصادی		
درصد جمعیت فعال اقتصادی	درصد بیکاری	درصد اشتغال زنان
بارتکفل خالص	درصد شاغلین بخش صنعت	درصد شاغلین بخش کشاورزی
درصد شاغلین بخش خدمات	تعداد واحدهای بانکی نسبت به هر هزار نفر	مبلغ انواع سپرده‌ها (میلیون ریال) نسبت به جمعیت
درصد اشتغال	تعداد فرصت‌های شغلی اعلام شده (نسبت به ۱۰۰۰ نفر جمعیت فعال)	گمارده شدگان به کار نسبت به هر ۱۰۰ متقاضی کار
شاخص‌های کالبدی - زیرساختی		
تعداد داروخانه (نسبت به ۱۰۰۰۰ نفر)	تعداد ایستگاه آتش نشانی (نسبت به هر ۱۰۰۰۰ نفر جمعیت)	تعداد مراکز آموزشی نسبت به هر ۱۰۰ دانش آموز (دوره ابتدایی)
تعداد مراکز آموزشی نسبت به هر ۱۰۰ دانش آموز (دوره متوسطه اول و دوم)	تعداد تلفن‌های ثابت در مناطق شهری و روستایی (در هر ۱۰۰ نفر)	دفتر پست و مخابرات روستایی (ICT)
تعداد مؤسسات درمانی نسبت به هر ۱۰۰۰۰ نفر جمعیت	تعداد روستاهای دارای ارتباط تلفنی نسبت به روستاهای دارای سکنه	تعداد روستاهای گازرسانی شده نسبت به روستاهای دارای سکنه
تعداد شهرهای گازرسانی	درصد راه‌های روستایی	تعداد پایانه مسافری به نسبت

شده نسبت به کل شهرهای شهرستان	آسفالته	جمعیت ۱۰۰۰۰ هزار نفر
درصد واحدهای مسکونی مقاوم و بادوام (از نظر مصالح)	درصد واحدهای مسکونی معمولی دارای امکانات (گاز لوله‌کشی)	درصد واحدهای مسکونی معمولی دارای امکانات (برق و آب و تلفن ثابت)
تعدد خانه‌های بهداشت	-	-

همان‌طور که در جدول زیر مشاهده می‌گردد، بر اساس شاخص‌هایی که در نظر گرفته شده است، در بحث توان‌های محیطی شهرستان شیروان و چرداول رتبه نخست را به دست آورده است و به دنبال آن شهرستان‌های دهلران، ملکشاهی رتبه‌های دوم و سوم را به خود اختصاص داده‌اند. نتایج حاصل از تکنیک رتبه‌بندی تاپسیس نشان می‌دهد شهرستان آبدانان در خصوص شاخص‌های مؤلفه‌ی اجتماعی - فرهنگی رتبه نخست را کسب کرده است. به همین ترتیب شهرستان‌های شیروان و چرداول و ملکشاهی رتبه‌های دوم و سوم را به خود اختصاص داده‌اند. بر اساس شاخص‌های مؤلفه‌ی اقتصادی، شهرستان مهران به‌عنوان شهرستان مرزی استان که دارای بازارچه‌ی مرزی نیز می‌باشد، رتبه نخست را به خود اختصاص داده است. امتیاز حاصل شده برای شهرستان مهران بسیار بالا بوده و معادل ۰,۹۷۴۷ بوده که بسیار قابل توجه می‌باشد. دومین شهرستان به لحاظ شاخص‌های اقتصادی مرکزیت استان ایلام، یعنی شهرستان ایلام با امتیاز ۰,۸۳۱۴۷ می‌باشد که این شهرستان نیز به نسبت سایر شهرستان‌ها وضعیت مطلوب‌تری دارد. البته با توجه به مرکزیت این شهرستان و وجود فرصت‌ها و ظرفیت‌های بیشتر اقتصادی بالا بودن شاخص اقتصادی قابل انتظار است. بر اساس شاخص‌های مؤلفه‌ی کالبدی - زیرساختی، شهرستان مهران رتبه نخست را به خود اختصاص داده است. امتیاز حاصل شده برای شهرستان مهران معادل ۰,۴۹۲۹۷۲۶ بوده که قابل توجه می‌باشد. دومین شهرستان به لحاظ شاخص‌های کالبدی - زیرساختی شهرستان شیروان و چرداول با امتیاز

۰,۴۹۶۱۱۶۵ می‌باشد که این شهرستان نیز به نسبت سایر شهرستان‌ها وضعیت مطلوب‌تری دارد. شهرستان دره‌شهر نیز با اختلاف امتیاز کم‌تری معادل ۰,۳۸۲۸۹۰۸ در رده سوم قرار گرفته و وضعیت مطلوبی نسبت به شاخص‌های کالبدی - زیرساختی دارد.

جدول شماره ۳. رتبه‌بندی شهرستان‌های استان ایلام بر اساس مجموع مؤلفه‌های محیطی، اجتماعی، اقتصادی و کالبدی

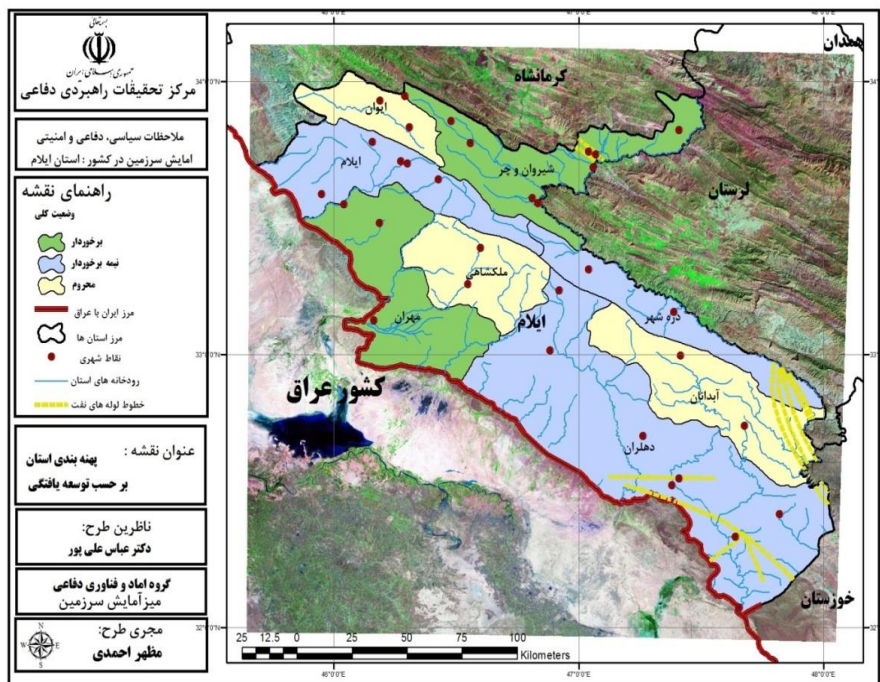
رتبه نهایی	<i>Cli+</i> نسبت نزدیکی به گزینه ایده آل	کالبدی - زیرساختی	اقتصادی	اجتماعی - فرهنگی	توان‌های محیطی	شهرستان
۱	۰,۲۱۲۲۷	۸	۶	۱	۷	آبدانان
۴	۰,۳۶۱۴	۴	۲	۶	۸	ایلام
۶	۰,۳۴۰۴	۶	۴	۵	۶	ایوان
۱	۰,۴۹۱۷	۲	۷	۲	۱	شیروان وچرداول
۳	۰,۳۷۱۸	۳	۳	۸	۵	دره شهر
۵	۰,۳۵۹۹	۵	۵	۷	۲	دهلران
۷	۰,۳۳۱۷	۷	۸	۳	۳	ملکشاهی
۲	۰,۴۹۲۳	۱	۱	۴	۴	مهران

مأخذ: یافته‌های پژوهش

بررسی مجموع شاخص‌های توسعه در استان ایلام در وهله نخست نشان از محروم بودن کلی این استان دارد به طوری که امتیازهای نهایی بسیار پایین بوده است. از طرف دیگر اختلاف

امتیازات بین شهرستان‌های استان چندان بالا نبوده و میزان تغییرات چندان چشمگیر نیست. در حال، نتایج حاصل از تکنیک رتبه‌بندی تاپسیس نشان می‌دهد شهرستان شیروان و چرداول که در شمال شرقی استان و هم‌مرزی با استان‌های کرمانشاه و لرستان است با کسب امتیاز ۰,۴۹۸۷، بیشترین امتیاز را به خود اختصاص داده و رتبه نخست در برخورداری از شاخص‌های توسعه را به خود اختصاص داده است. شهرستان مهران به‌عنوان یکی از شهرستان‌های مرزی کشور (هم‌مرز با استان عراق) که در شمال‌غربی استان ایلام واقع شده است با کسب امتیاز ۰,۴۹۳۳ در رتبه دوم شهرستان‌های استان به لحاظ توسعه قرار گرفته است. همان‌گونه که در نقشه سطح‌بندی نیز قابل مشاهده است این دو شهرستان به‌عنوان شهرستان‌های برخورداری و توسعه‌یافته استان مشخص شده‌اند. نتایج نشان می‌دهد بیشتر شهرستان‌های استان در سطوح نیمه‌برخورداری و محروم قرار گرفته‌اند. در سطح نیمه‌برخورداری شهرستان‌های دره‌شهر، ایلام و دهلران قرار گرفته‌اند. شهرستان دره‌شهر که در محدوده شرق و جنوب شرقی استان واقع شده و هم‌مرز با استان لرستان بوده با کسب امتیاز ۰,۳۷۱۸ در رده سوم شهرستان‌های استان قرار گرفته است. شهرستان ایلام نیز به‌عنوان مرکزیت استان ایلام که قاعدتاً دارای ظرفیت‌ها و سرمایه‌گذاری‌های بیشتری به‌خصوص در بخش دولتی است با کسب امتیاز ۰,۳۶۱۴ در رتبه چهارم و وضعیت نیمه‌برخورداری قرار گرفته است. شهرستان دهلران نیز به‌عنوان یکی از شهرستان‌های مرزی استان و همچنین دارای میدان‌های نفتی و عرصه‌های بیابانی با کسب امتیاز ۰,۳۵۹۹ در رتبه پنجم توسعه‌یافتگی قرار گرفته است. در نهایت در سطح سوم توسعه، شهرستان‌های ایوان، ملکشاهی و آبدانان به‌عنوان شهرستان‌های محروم قرار گرفته‌اند. شهرستان ایوان که در شمال استان قرار گرفته و دارای مساحت کمتری نسبت به سایر شهرستان‌های استان است با کسب امتیاز ۰,۳۴۰۴ در رتبه ۶ به لحاظ شاخص‌های توسعه قرار گرفته است. شهرستان ملکشاهی نیز که در مرکز استان واقع شده با کسب امتیاز ۰,۳۳۱۷ در رتبه ۷ قرار گرفته است. در نهایت شهرستان آبدانان که در جنوب شرقی استان و دارای مرز مشترک با

استان خوزستان است با کسب کمترین امتیاز معادل ۰,۲۷۲۷ در رتبه آخر (هشتم) به لحاظ شاخص‌های توسعه قرار گرفته است.



شکل شماره ۳. سطح بندی شهرستان‌های استان ایلام بر اساس مجموع مؤلفه‌های محیطی، اجتماعی، اقتصادی و کالبدی

نتیجه گیری

استان ایلام نیز به‌عنوان یکی از مناطق مرزی کشور به‌ویژه بعد از انقلاب اسلامی در کنار این‌که یکی از استان‌های محروم به لحاظ توسعه یافتگی است، با انواع تهدیدات اجتماعی، اقتصادی، سیاسی و نظامی - امنیتی روبه‌رو بوده است. مشکلاتی از قبیل قرارگیری در معرض مخاطرات طبیعی مانند زلزله، سیل، فرسایش بادی، خشک‌سالی، تهدیدات اجتماعی - اقتصادی مانند نرخ بالای بیکاری، طلاق، خودکشی، بالا بودن پرونده‌های جنایی و تهدیدات نظامی مانند وجود گروهک‌های تروریستی و معاند نظام و فعالیت‌های آن‌ها در مناطق غربی به‌ویژه مناطق

شمالی استان، ناامنی در کشور همسایه عراق و شکل‌گیری داعش، گروهک‌های تکفیری و... دامن‌گیر این استان بوده‌اند که توسعه استان را بیش از پیش عقب انداخته و بستری امن را برای شکل‌گیری فعالیت‌های توسعه‌افزا با مشکل مواجه ساخته‌اند. در مجموع پیکره استان ایلام در مرزبندی‌های کنونی آن از نظر موقعیت سازمان فضایی در چهار محدوده قابل تفکیک است. شهرستان ایلام در شمال استان ناحیه‌ای کوچک ولی به دلیل تمرکز قدرت اداری - سیاسی در شهر ایلام ناحیه‌ای بیشتر توسعه‌یافته محسوب می‌شود که به‌طورکلی قوی‌ترین توسعه استان را داراست و عمده عناصر سازمان فضایی استان در این شهرستان متمرکز شده است. در جنوب شرق این حوزه متراکم شهرستان دره‌شهر واقع شده است که هم‌از لحاظ عناصر سازمان فضایی و هم از لحاظ شاخص‌های توسعه رتبه دوم استان را داراست. حوزه سوم شناخته‌شده در سازمان فضایی استان سه شهرستان دهلران، مهران و ایوان است که با ویژگی‌هایی هرچند متفاوت سطح سوم سازمان فضایی استان را می‌سازند. شهرستان مهران در مجاورت با مرز عراق تنها گمرک استان را در خود جای‌داده است از این‌رو در شبکه پیوندهای فیزیکی و قومی و اقتصادی نقش مهمی را در ساختاردهی به نظام اقتصادی استان ایفا می‌کند. دهلران به دلیل هم‌جواری با استان توسعه‌یافته خوزستان به‌نوعی از نشت توسعه آن استان بهره‌مند است. شهرستان ایوان نیز در شمال شهرستان ایلام با حوزه تراکم متوسط از نشت توسعه شهرستان ایلام و استان کرمانشاه بهره‌گرفته و بسیاری از عناصر اصلی سازمان فضایی از جمله خطوط انتقال نیرو و انرژی از طریق این شهرستان وارد استان می‌شود. دو شهرستان آبدانان و شیروان و چرداول با وجود این‌که از منظر پیوندها دارای پیوندهای متوسطی می‌باشند اما به دلیل ماهیت روستایی خود و کمتر توسعه‌یافته بودن نقش کمتری را در سازمان فضایی استان ایلام ایفا می‌کنند. نتایج نشان می‌دهد که در ملاحظات آمایشی استان سطوح توسعه هر یک از شهرستان‌ها بایستی مدنظر قرار گیرد و شهرستان‌های کم‌تر توسعه‌یافته و محروم در اولویت توسعه قرار گیرند و راهبردها و برنامه‌های ویژه‌ای برای این شهرستان‌ها لحاظ شود. البته همان‌گونه که توضیح داده‌شده، هر یک از شهرستان‌ها نسبت به هر یک از ابعاد تحقیق جایگاه خاص خود را دارند و برای گرفتن نتیجه بهتر است به ظرفیت‌ها و توان‌های ویژه هرکدام از

شهرستان‌ها توجه گردد تا در جهت توسعه متعادل و متوازن استان گام مؤثر برداشته شود. در نهایت با توجه به مسائل مطرح‌شده و تحلیل‌های صورت گرفته جهت توسعه استان مرزی ایلام و کمبود نقص‌های موجود راهبردهای زیر در قالب راهکارهای عملیاتی ارائه می‌گردد:

جدول شماره ۴. راهبردهای توسعه استان مرزی ایلام و راهکارهای عملیاتی آنها

راهبردهای عملیاتی	راهبرد
<p>← برنامه‌ریزی به شیوه مشارکتی در تهیه و بازنگری طرح‌های مربوطه</p>	<p>راهبردهای جلب مشارکت گروه‌های ذینفع در توسعه محدوده</p>
<p>← بررسی و تدوین راهکارهای کاهش آثار سوء زیست‌محیطی طرح در مرحله ساختمانی و بهره‌برداری طرح به تفکیک در بخش‌های تغییر کیفیت هوا، تولید پساب، تغییرات سوء فیزیکی و شیمیایی خاک، آلودگی صوتی، تخریب پوشش گیاهی، جبران خسارت جوامع محلی و ...</p> <p>← جلب مشارکت مردم</p> <p>← آموزش‌های زیست‌محیطی در سطوح عمومی و تخصص</p> <p>← انجام بازرسی‌های زیست‌محیطی (ممیزی)</p> <p>← تدوین برنامه پایش زیست‌محیطی</p>	<p>راهبردی حفاظت از ارزش‌های زیست‌محیطی در روند توسعه</p>
<p>← تقویت محور مهران-ایلام - اسلام‌آباد غرب و تبدیل آن به بزرگراه</p> <p>← تقویت محور مهران - دهلران - اندیمشک و تبدیل آن به بزرگراه</p> <p>← تقویت راه ارتباطی به پل دختر به راه اصلی</p> <p>← احداث خط آهن مهران - دهلران - اندیمشک</p> <p>← احداث خط آهن مهران - ایلام - اسلام‌آباد غرب</p> <p>← تقویت و توسعه پایانه مسافری مرزی استان</p> <p>← عملیاتی شدن فرودگاه دهلران</p> <p>← توسعه فرودگاه ایلام و ارتقای سطح فرودگاه</p> <p>← تأسیس کمیته پدافند غیرعامل و تهیه طرح پدافند غیرعامل</p> <p>← تأمین منابع آب موردنیاز با بهره‌برداری از منابع در دسترس و احداث شبکه تأسیسات موردنیاز</p> <p>← حداکثر بازیافت منابع آب (تصفیه و استفاده از آب‌های تصفیه‌شده در</p>	<p>راهبردهای ایجاد، تقویت و توسعه زیرساخت‌ها و در چارچوب برنامه توسعه</p>

<p>مصارف با حساسیت کمتر) و توسعه برداشت از آب‌های سطحی و غیرمتعارف (استفاده از آب‌شیرین‌کن، آب‌های شور و لب‌شور و بازیافت پساب‌ها) بر اساس اصول توسعه پایدار و با توجه به تأمین نیاز محیط‌های طبیعی آبی در سطح حوضه-های آبریز</p> <p>← جلوگیری از هدر رفت آب در خطوط انتقال آب و شبکه‌های توزیع آب</p> <p>← تأمین نیازهای ارتباطی با بهره‌گیری از امکانات پس‌کرانه و ایجاد تأسیسات موردنیاز</p> <p>← برقراری ارتباطات فیبر نوری با پهنای باند مناسب</p> <p>← استفاده از فناوری‌های نوین و برتر ارتباطی</p> <p>← به‌کارگیری فناوری اطلاعات و ارتباطات (IT) و (ICT) توسعه کاربری‌های فناوری اطلاعات و ارتباطات در فرایندها و کسب‌وکارها</p> <p>← تأمین انرژی موردنیاز بنگاه‌های اقتصادی از طریق ایجاد زیرساخت‌های موردنیاز</p> <p>← استفاده از گاز طبیعی به‌جای فرآورده‌های نفتی</p> <p>← استقرار واحد نیروگاهی باهدف تأمین نیازهای منطقه و فروش برق و تبادل برق با کشور عراق و فراهم‌سازی زمینه مناسب برای فعالیت بخش خصوصی درزمینه انرژی</p> <p>← استفاده از انرژی‌های تجدیدشونده (خورشیدی، بادی، زمین‌گرمایی و ...)</p> <p>در تأمین برق مصرفی</p>	
<p>← هدایت سرمایه‌گذاران بخش خصوصی و انبوه‌سازان مسکن به اراضی پیش‌بینی‌شده در طرح جامع و محدوده‌های پروژه‌های موضوعی و موضعی و برخورد قانونی با بورس بازان و سوداگران زمین و مسکن</p> <p>← تثبیت حرایم زیست‌محیطی</p> <p>← رعایت اصلی فشردگی برای جلوگیری از پراکنده رویی شهری و تحقق حفاظت حداکثری از محیط‌زیست</p> <p>← اولویت‌بندی اجرایی کانون‌ها و پهنه‌های عملکردی و محورهای ارتباطی با رویکرد توسعه ارگانیک و هدایت گسترش بافت کالبدی به‌صورت لایه‌های تدریجی</p>	<p>راهبردهای توسعه کالبدی باهدف پیشگیری از ساخت‌وسازهای پراکنده و انسجام مجموعه در هر دوره از توسعه منطقه</p>
<p>← تهیه نقشه راه (Road Map)</p> <p>← تهیه طرح تفصیلی و ارزیابی اثرات زیست‌محیطی</p> <p>← تهیه طرح‌های آماده‌سازی زمین</p> <p>← تهیه طرح‌های موضعی و موضوعی، اولویت‌بندی طرح‌ها طی مراحل توسعه</p>	<p>راهبردهای مدیریتی طرح برای تصویب و اجرای طرح‌های جامع و</p>

<p>← تدوین راهبردهای جذب سرمایه‌گذاری و تهیه بسته‌های فرصت سرمایه‌گذاری</p>	<p>تفصیلی سکونتگاه‌های استان</p>
<p>← تشکیل خوشه‌های صنعتی ← توسعه صنایع صادراتی در استان با توجه به اولویت‌های کشور عراق ← ایجاد همکاری استراتژیک میان مناطق علم و فناوری استان ← ایجاد همکاری استراتژیک میان مناطق علم و فناوری استان، دانشگاه ایلام و سایر مراکز و نهادهای علمی استان</p>	<p>راهبردهای افزایش بهره‌وری صنایع منطقه</p>
<p>← بهره‌گیری از بازار یابان حرفه‌ای فضا در سطح ملی و بین‌المللی ← فراهم آوردن زمینه توسعه فعالیت‌های ترانزیتی ← ایجاد فضاها و کارکردهای پشتیبان نظیر حمل‌ونقل و انبارداری ← توسعه شبکه حمل‌ونقل در پس‌کرانه (استان ایلام) ← تقویت شبکه حمل‌ونقل در پس‌کرانه در جهت تسهیل دسترسی به کریدورهای ترانزیتی</p>	<p>راهبردهای رونق‌بخش تجاری - بازرگانی با شناخت بازارهای هدف بالفعل و بالقوه و بهره‌گیری از ظرفیت‌های ایجاد شده و اهداف برنامه در این بخش</p>
<p>← ایجاد واحدهای اقامتی موقت و ارزان‌قیمت ← ایجاد هتل باکیفیت متوسط و بالا در ارائه خدمات ← ایجاد واحدهای پذیرایی با سطح کیفی مناسب و تنوع در ارائه خدمات ← واگذاری واحدهای خدماتی و تسهیلاتی منطقه به فعالین محلی</p>	<p>راهبردهای استفاده بهینه از ظرفیت‌های گردشگری منطقه با اهداف اقتصادی، اجتماعی و فرهنگی</p>

<p>← بهره‌گیری از بازار مصرف جنوب غرب کشور و بازار مصرف عراق با توسعه زیرساخت‌های ارتباطی و اقتصادی</p> <p>← ایجاد توازن میزان توسعه‌یافتگی در میان سکونتگاه‌های استان ایلام و شکل‌گیری خرده حوزه‌های شهری دیگر در کنار حوزه شهری ایلام با نقش خدمات‌رسانی</p> <p>← تلاش برای تحول صنعتی با تأکید بر توسعه و اقتصاد دانایی محور و توجه به مزیت‌های صنعتی استان</p> <p>← تأمین شرایط لازم برای ارتقاء کیفیت بخش آموزش در استان در راستای اهداف و الزامات توسعه استان و تعاملات ملی و بین‌المللی</p> <p>← توزیع متعادل و مناسب خدمات درمانی و بهداشتی و ارتقاء سطح بهداشت عمومی و سلامت و رفاه جوامع شهری و روستایی باتوجه به نیازهای موجود و آتی</p> <p>← توسعه و تجهیز زیرساخت‌های استان برای رشد فعالیت‌های اقتصادی و ایفای نقش فرا منطقه‌ای</p> <p>← ایجاد زمینه‌ها و شرایط لازم برای بهره‌برداری از پیشینه، تجارب، دانش بومی و فعالیت‌های تجاری و بازرگانی با تأکید بازرگانی نوین</p> <p>← جلوگیری از گسترش فقر و سامان بخشی به ارائه خدمات به محرومین جامعه و تعدیل نابرابری‌های ناحیه‌ای، اجتماعی و اقتصادی در قلمرو استان</p> <p>← تقویت و گسترش خدمات برتر دانش‌محور در جهت توسعه تعاملات و ارتباطات فرا ملی</p>	<p>راهبردهای سازمان‌دهی فضایی (شهرها، روستاها، فعالیت‌ها، شبکه‌ها)</p>
---	--

منابع

- آسایش، حسن (۱۳۷۵). اصول و روش‌های برنامه‌ریزی ناحیه‌ای، انتشارات دانشگاه پیام نور.
- افتخاری، اصغر (۱۳۸۳). مراحل بنیادین اندیشه در مطالعات امنیتی، مقاله مطالعات امنیت ملی پس از جنگ سرد، پژوهشکده مطالعات راهبردی.
- افتخاری، اصغر (۱۳۸۵)، کالبدشکافی تهدید، تهران: دانشگاه امام حسین (ع)، مرکز مطالعات دفاعی و امنیت ملی.
- پورموسوی، سید موسی (۱۳۸۶). ملاحظات دفاعی- امنیتی در آمایش سرزمینی جمهوری اسلامی ایران، فصلنامه راهبردی- دفاعی، سال پنجم، شماره ۱۵.
- توفیق، فیروز (۱۳۸۴). آمایش سرزمین تجربه جهانی و انطباق آن با وضع ایران، تهران: مرکز مطالعات و تحقیقات شهرسازی و معماری ایران.
- رزقانی، هادی و اعظمی، هادی (۱۳۹۰). تحلیل ملاحظات نظامی-امنیتی در آمایش و مکان-گزینی مراکز و استقرارگاه‌های نظامی با تأکید بر استان خراسان رضوی، مدرسه علوم انسانی - برنامه‌ریزی و آمایش فضا، دوره پانزدهم، شماره ۲.
- رفعتی، حمیدرضا و ملکی، عباس (۱۳۹۲)، برآورد تهدیدات سیاسی با رویکرد پدافند غیرعامل، همایش سراسری و پدافند غیرعامل در علوم مهندسی با تأکید بر استتار، اختفاء و فریب، تهران: دانشگاه جامع امام حسین (ع).
- رهنمایی، محمدتقی (۱۳۸۱). آمایش سرزمین و کاربردهای دفاعی، مجموعه مقالات آمایش و دفاع سرزمینی، تهران: انتشارات دانشگاه امام حسین (ع).
- طحانی، غلامرضا (۱۳۹۳). بررسی نقش آمایش سرزمین در امنیت جمهوری اسلامی ایران، فصلنامه علم و فنون نظامی، سال دهم، شماره ۲۷.
- عباس‌زاده، هادی و کرمی، کامران (۱۳۹۰)، سرمایه اجتماعی و امنیت ملی پایدار، فصلنامه مطالعات راهبردی، شماره ۵۱.

- علی‌پور، عباس؛ هاشمی، مصطفی و حسین فرهادی‌خواه (۱۳۹۵). بررسی ملاحظات سیاسی - امنیتی - دفاعی آمایش سرزمین با استفاده از مدل SWOT (مطالعه موردی: استان کهگیلویه و بویراحمد)، پژوهشنامه‌ی جغرافیای انتظامی، سال چهارم، شماره ۱۵.
- عندلیب، علیرضا (۱۳۸۰). نظریه پایه و اصول آمایش مناطق مرزی، تهران، انتشارات دانشکده فرماندهی ستاد سپاه.
- عندلیب، علیرضا و مطوف، شریف (۱۳۸۸). توسعه و امنیت در آمایش مناطق مرزی ایران، مجله باغ نظر، سال ششم، شماره دوازده.
- کالینگورس، بری (وی) (۱۳۸۷). برنامه‌ریزی بریتانیایی: پنجاه سال سیاست‌گذاری شهری و منطقه‌ای. اقوامی مقدم، عارف. انتشارات آذرخش، تهران.
- محمدپورفیلشور، علی (۱۳۸۱). بازگشایی مرزها و تأثیر آن بر مناطق مرزی؛ مورد: باجگیران در مرز ایران و ترکمنستان، پایان‌نامه کارشناسی ارشد جغرافیای سیاسی، دانشگاه تربیت مدرس.
- محمودی، علی (۱۳۸۴). ساختار مبادلات بازارچه‌های مرزی و نقش آن در بازرگانی و اقتصاد مناطق مرزنشین، مؤسسه مطالعات و پژوهش‌های بازرگانی.
- مرکز ملی آمایش سرزمین (۱۳۸۳)، راهنمای انجام مطالعات برنامه آمایش استان، سازمان مدیریت و برنامه‌ریزی کشور، معاونت امور اقتصادی و هماهنگی برنامه‌بودجه، (ویرایش ۲).
- معین، محمد (۱۳۷۱). فرهنگ لغات معین، تهران، انتشارات امیرکبیر.
- مؤمنی، مصطفی (۱۳۸۱). جایگاه دفاع نظامی و غیرنظامی در آمایش و دفاع سرزمینی (به کوشش) محمدباقرچوخانی زاده مقدم، تهران، دانشگاه امام حسین (ع).
- نصیری، حسین (۱۳۸۴)، امنیت ملی پایدار، اطلاعات سیاسی و اقتصادی، شماره ۲۱۶.
- یزدانی، عنایت اله و صادقی، زهرا (۱۳۸۹)، امنیت اجتماعی و تأثیر آن بر امنیت ملی ایران (در